



COMPRENDRE LE MARCHÉ GRACE AUX CHANDELIERS JAPONAIS

INSIDEX
ADVANCED FOREX TRAINING

LES CHANDELIERS JAPONAIS

Beaucoup de traders débutants expliqueront que le marché est représenté sous forme de courbe, seulement le mode de représentation majoritairement utilisé dans le forex est le chandelier japonais.

Assez simplement un chandelier est un graphique qui englobe une multitude de bougies.

QU'EST-CE QU'UN GRAPHIQUE EN CHANDELIER JAPONAIS ?

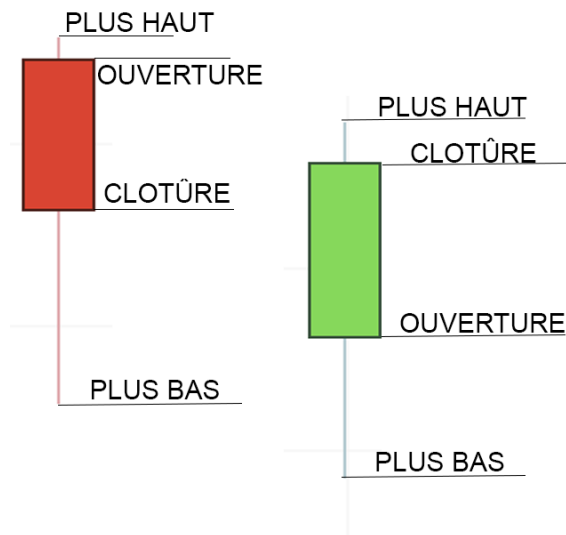


Inventé par les marchands japonais pour prévoir les cours du riz ce modèle graphique est revenu dans les années 90 et nous permet en un seul coup d'œil de déceler le comportement du marché.

Un chandelier japonais est composée d'une suite de bougies, contrairement à une courbe donnant une seule et même informations sur une seule et même unité de temps les bougies nous en donne 4.

Une bougie se compose de deux parties:

La partie pleine que l'on appelle le corps et les parties fines que l'on appelle les mèches.



Nous retrouverons sur chaque bougie le cours d'ouverture, de clôture, le plus haut et le plus bas ainsi que la direction que le marché emprunte.

Le chandelier japonais peut être utilisé sur toutes les unités de temps.

COMMENT LIRE ET INTERPRÉTER UNE BOUGIE ?

1 minute
5 minute
15 minute
30 minute
45 minute
1 heure
2 heure
4 heure
5 heure
1 jour
1 semaine
1 mois

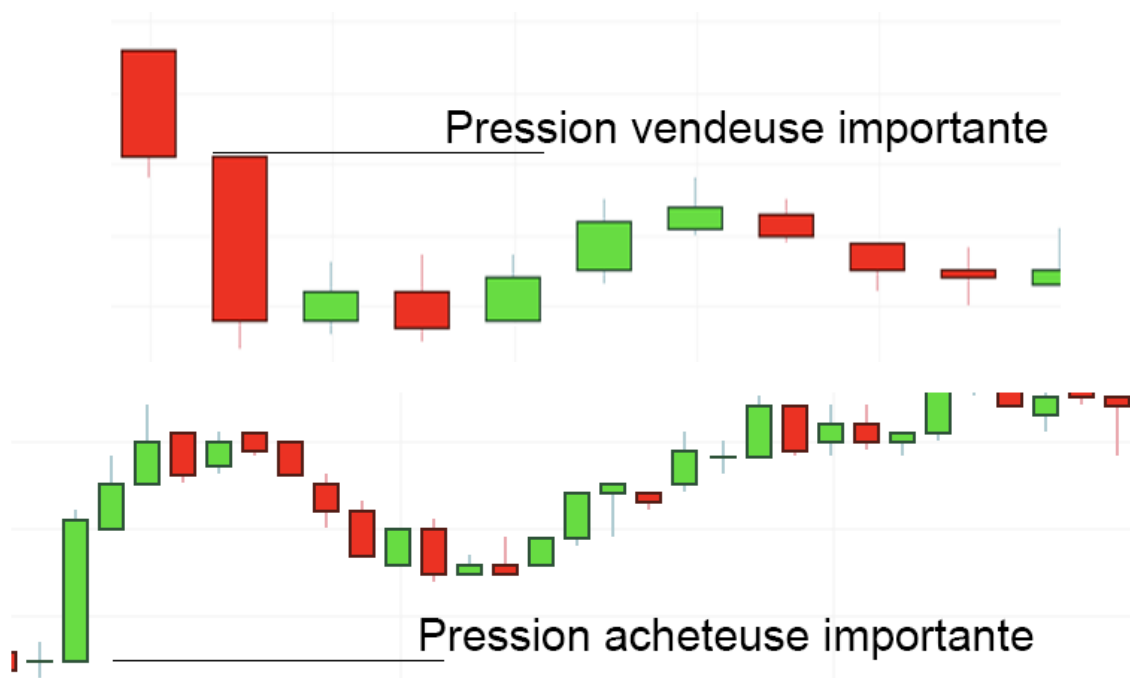
Chaque bougie représente une entèreté au niveau du temps, si vous utilisez unité de temps 30 minutes, chaque bougies durera donc 30 minutes sur votre graphique.

Lorsqu'à la fin d'une bougie le taux de clôture se trouve au-dessus du nous avons donc une bougie haussière qui est généralement traduite par une couleur verte.

Inversement lorsque le taux de clôture se trouve en dessous du taux d'ouverture nous avons une bougie baissière de couleur rouge.

COMPRENDRE LA PUISSANCE D'UNE BOUGIE

Comme vu précédemment une bougie se compose d'un corps et d'une mèche, une bougie possédant un corps relativement grand ainsi que de courtes mèches nous indique une pression importante de la part des acheteurs ou des vendeurs.



À l'inverse de ses bougies il en existe aussi formule petit corps de longues mèches, ses bougies se traduisent par une phase d'hésitation de marché ou pouvons-nous trouver en phase de consolidation où le marché peut préparer un retournement de tendance.



LES DIFFÉRENTS DOJIS

Il existe certaines bougies sur le marché qui ne dispose pas de corps. En effet ses bougies ont leur cours d'ouverture au même endroit que leur corps de clôture, traduisant une forte hésitation il existe certains dojis permettant d'anticiper le mouvement du marché.



DOJI PORTEUR D'EAU:

Simplement formé d'une barre horizontale au milieu de la bougie, ce doji indique une indécision totale du marché puisque ni les vendeurs ni les acheteurs ne prennent le dessus.

DOJI DRAGON:

Cette bougie est composée d'une longue mèche où le niveau d'ouverture et de clôture se situe au plus haut de cette même bougie. Dans une tendance baissière, ce doji peut être le signal d'un retournement haussier.

DOJI PIERRE TOMBALE:

A l'inverse du doji précédent, le niveau d'ouverture et de clôture se trouve au plus bas de la bougie, peut indiquer un retournement baissier dans une tendance haussière.

DOJI EN CROIX INVERSÉE:

On peut déceler ce doji lorsque la mèche haute représente 2/3 de la bougie contre 1/3 pour la mèche basse. Cette bougie indique une hésitation de marché et peut aussi confirmer un retournement haussier dans une tendance baissière.

DOJI EN CROIX:

A l'inverse du précédent, ce doji placé dans une tendance haussière peut indiquer un retournement baissier.

LES DIFFÉRENTS MOTIFS DES BOUGIES EN CHANDELIER JAPONAIS

LE MAROBOZU:

Les marobozu sont des bougies sans mèches, c'est à dire que le niveau d'ouverture et de fermeture sont le plus haut et plus bas de cette même bougie.

C'est un très fort signal de tendance, dans notre exemple on remarque un marobozu baissier c'est à dire que les vendeurs ont pris le contrôle et ne laissent aucune chance aux acheteurs.



LES MARTEAUX:

Les marteaux sont caractérisés par un petit corps ainsi qu'une mèche baissière importante.

Bien que leur forme soit similaire ils n'annoncent pas pour autant les mêmes informations.

Un marteau vert situé dans une tendance baissière peut indiquer un retournement haussier.

Un marteau rouge situé dans une tendance haussière peut indiquer un retournement baissier.



LES MARTEAUX INVERSÉS:

Comme les marteaux classiques ces deux bougies sont caractérisés par un petit corps et une mèche haussière importante.

Un marteau inversé rouge situé dans une tendance haussière peut indiquer un retournement baissier (comme illustré).

Un marteau inversé vert situé dans une tendance baissière pour indiquer un retournement haussier.



LES MOTIFS A DEUX BOUGIES

Il existe sur les marchés des figures simples qui se forment par deux bougies.

ENGLOBANTE:

Qu'elle soit haussière ou baissière cette bougie est simple à détecter. Elle se forme lorsque la première bougie est incluse totalement dans la seconde.

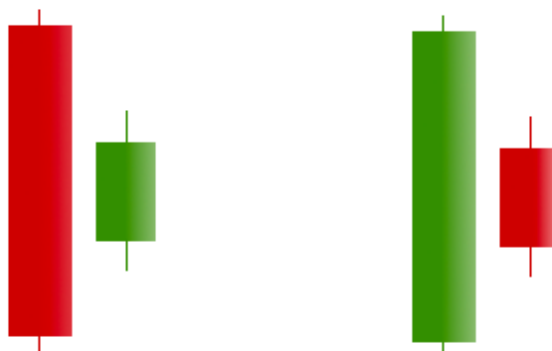
Peut importe la couleur de la première bougie c'est celle de la deuxième qui déterminera le sens.



HARAMI:

Le harami est une figure qui s'oppose à l'englobante. En effet c'est la deuxième bougie qui est incluse dans la première.

Avec moins de fiabilité que la figure englobante, c'est aussi la deuxième bougie qui peut donner une indication de la direction du marché.

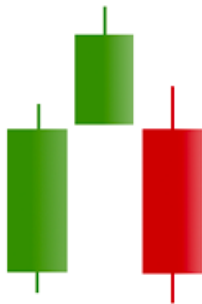


LES MOTIFS A TROIS BOUGIES

L'ÉTOILE DU SOIR:

Première des figures constituées de trois bougies, elle forme une figure simple à déceler.

La couleur de la bougie centrale n'a aucune importance, dans une tendance haussière elle peut indiquer un retournement baissier.



L'ÉTOILE DU MATIN:

L'étoile du matin est une figure opposée à la figure précédente.

La couleur de la bougie centrale n'a aucune importance, dans une tendance baissière elle peut indiquer un retournement baissier.



FIGURE CORBEAUX NOIRS:

Cette figure est une succession de trois bougies rouges au corps importants avec très peu de mèches.

La bougie en seconde position doit forcément être plus grande que la première afin de valider la figure et son effet sur le marché.

Cette figure peut orienter le marché dans une tendance baissière.



FIGURE SOLDATS BLANCS:

A l'inverse de la figure précédente, cette figure est une succession de trois bougies vertes au corps importants avec très peu de mèches.

La bougie en seconde position doit forcément être plus grande que la première afin de valider la figure et son effet sur le marché.

Cette figure peut orienter le marché dans une tendance haussière.



POURQUOI UTILISER LES CHANDELIERS JAPONAIS

Il est important de comprendre que les chandeliers japonais ne sont strictement qu'une façon de représenter graphiquement le marché.

En effet, le chandelier japonais nous permet de comprendre l'état émotionnel des acteurs du marché.

Une bougie verte signifiera que les acheteurs ont le dessus sur les vendeurs, et inversement, plus la bougie est grande plus son impact est significatif.

Cependant les chandeliers japonais, ne peuvent pas, selon moi s'utiliser seul.

Je vous conseille d'y associer un certains nombres d'analyse :

Analyse graphique : Repérer les tendances, les niveaux clefs

Analyse technique : Utiliser des indicateurs techniques (MACD par exemple)

Analyse fondamentale: Nouveautés économiques qui ont une grosse influence sur les marchés.

"Le risque provient de ne pas savoir ce que l'on fait. »

Warren Buffett

INSIDEXFX
ADVANCED FOREX TRAINING